

## Naabrite rahvuse ja jõukusega seotud elukohaeelistused Tartus

Kadri Leetmaa<sup>1</sup>, Tiit Tammaru<sup>1</sup>, Daniel Baldwin Hess<sup>2</sup>, Kadi Mägi<sup>1</sup>

<sup>1</sup> Tartu Ülikooli geograafia osakond

<sup>2</sup> Buffalo Ülikooli linna- ja regionaalplaneerimise osakond

### 1. Sissejuhatus – uuringu fookus segregatsioonikirjanduse taustal

Elukohaeelistused ja -segregatsioon on ühed uuritumad valdkonnad linnade sotsiaal-geograafias. Enamik selle ala analüüse puudutab naabruskondade sotsiaal-majandusliku ja etnilise struktuuri erisusi, geograafiliselt on enim uuritud Lääne-Euroopa ja Põhja-Ameerika linnasid (vt Peach, 1999; Musterd, van Kempen, 2009). Neis uuringutes arutletakse selle üle, kuidas immigrandid kultuuriliselt ja majanduslikult uues elukohariigis kohanevad ja kuidas sellest tulenevalt kujunevad elukohavalikud, samuti uuritakse, kuidas on põlisrahvastik valmis sisserändajatega iga päev ühist linnaruumi jagama.

Ruumilise sulandumise (ingl *spatial assimilation*) teooria (Massey, Denton, 1985) eeldab, et aja jooksul tihenevad riiki saabujate sidemed põhirahvusega, algsed takistused (nt keeleoskus) oma kvalifikatsioonile vastava töö leidmiseks kaovad, sisserännanute ja põhirahvuse majanduslik olukord muutub sarnasemaks ning see lubab sisserännanutel teha ka põhirahvusega sarnaseid elukohavalikuid. Ruumilise kihistumise (ingl *spatial stratification*) teooria (Bolt, Van Kempen, 2003) järgi põhjustavad linnaruumis eraldumist struktuuralsed takistused (nt tööturule sisenemise reeglid, ligipääs elamufondile). Etnilise eraldumise (ingl *ethnic enclaves*) teooria (Alba, Nee, 1997) selgitab põhjuseid, miks immigrantidest rahvusgrupid mõnel juhul ise tahtlikult eraldi hoiavad. Põhjuseks võib olla näiteks soov kaitsta ennast põhirahvuse diskrimineerimise vastu või siis hoida grupisisest sotsiaalset kapitali, omakeelset keskkonda, kultuuri, religiooni jms.

Põlisrahvastiku seisukohalt on lähituleviku üks olulisemaid vaatenurki „põgenemine” (ingl *white flight*) (Frey, Liaw, 1998) ja „vältimise” (ingl *white avoidance*) (Bråmås, 2006) teooriad. Ehkki sageli on põlisrahvas teadlikult kujundanud poliitika (näiteks võõrtööjõu sissetoomine või kriisikolletest saabuvate inimeste vastuvõtmine), kuidas immigrantrahvastikku riiki vastu võetakse, pole igapäevaelus teisest kultuurist kaaslinlastega kohanemine enesestmõistetav. Põgenemise teooria kohaselt hakkab põlisrahvastik naabruskonnast lahkuma siis, kui sealne vähemuste osakaal kasvab

kriitilise taluvuspiirini (Goering, 1978). Vältimise teooria aga väidab, et põhirahvus ei taha kolida piirkonda, kus immigrantide osakaal juba on suur.

Paljudes tänapäeva linnades pole aga enam tegu vaid kahe etnilise grupi kombinatsiooniga. Viimased uuringud on segregatsioonikirjandusse toonud arutelu naabruskondade mitmekesisuse üle (Vertovec, 2007; Logan, Zhang, 2010). Atraktiivse majandusega linnadesse toimub jätkuvalt intensiivne sisseränne ja isegi ühe rahvusrühma sees eristuvad ühiskonnaga kohanemise viisid ja põhimõtted, mille järgi linnas elukohta valitakse. On loomulik, et näiteks taanlastel, pakistanlastel, somaallastel ja teistel etnilistel rühmadel, kes elavad Taani linnades, on väga erinevad ootused üksteisega kooselamisele ja naabruskonnale. Lääne-Euroopa eluasemepoliitika on aga jõuliselt pooldanud kultuurirühmade segunemist (ingl *social mix policy*) (Bolt *et al.*, 2008), et ära hoida negatiivseid naabruskonnamõjusid inimeste elukäigule linna probleemipiirkondades (Atkinson, Kintrea, 2001) ja vähendada ebavõrdsust. On loodetud, et multikultuursus vähendab barjääre inimeste omavahelises suhtlemises. Paljudes linnades nähakse etnilist ja kultuurilist mitmekesisust kui võimalust tõsta linna atraktiivsust rahvusvahelisel tasandil.

Elukohasegregatsiooni uuringud tõestavad siiski, et heterogeensed elukeskkonnad on ajas pigem ebapüsivad ja võimaluse korral soovitakse elada oma kultuuri keskkonnas (Holloway *et al.*, 2012). Ka avaliku sektori sekkumine eesmärgiga segregatsiooni vähendada ei ole soovitud lõimumist kaasa toonud. Pigem on kestav ebavõrdsus linnaruumis teravdanud erineva kultuuritaustaga linlaste omavahelisi suhteid ja viinud isegi vägivalalani (Amin, 2003). Seega on eri rahvusrühmade elukohavalikute strateegiad nüüdisaja linnades üha keerulisemad.

Meie analüüs vahetab tavapärase segregatsiooniuringute geograafilist fookust. Uurime, millised on elukohaeelistused ja kuidas on muutunud nõukogude perioodist päritud elukohasegregatsioon Eesti suuruselt teise linna Tartu näitel. Kuna etnilise segregatsiooni kujunemise mehhanismid olid endise Nõukogude Liidu (NL) territooriumil erinevad kirjanduse põhivoolus käsitletud linnadest, siis kasutame ülaltoodud põhimõisteid ja teooriaid oma töös vaid üldise raamistikuna. Huvitavaks teeb Eesti kui endisesse NL-i kuulunud riigi uurimise see, et sinne immigrantrahvastik on homogeenne (valdavalt venekeelne) ja olnud ajas stabiilne, sest alates 1990. aastate algusest pole toimunud uut olulist sisserännet. See muudab Eesti linnad teiste kiirelt muutuva immigrantrahvastikuga (Vertovec, 2007) linnade taustal omaette laboriks. Nagu ka teised Kesk- ja Ida-Euroopa sotsialismiaja linnad, pärisid endise NL-i ala linnad nõukogude ajast sotsiaal-majanduslikus dimensioonis madala segregatsioonitaseme (Marcinčzak *et al.*, 2014), samal ajal oli etnilise segregatsiooni tase rahvusvahelises võrdluses aga kõrge. Kuna endiste NL-i riikide majanduse ja demokraatia arengusuunad on olnud erinevad, aitavad meie uuringu tulemused mõista ennekõike Baltimaade linnade muutumist. Eesti, Läti ja Leedu sotsialismiperioodi kogemus on ajalisel ühepikkune ning Euroopa Liiduga liitusid nad samuti samal ajal, 2004. aastal.

Venekeelse elanikkonna osatähtsus on väikseim Leedus, kuid lähiajaloo venekeelse immigrantrahvastiku saabumise üldloogika on kõikides neis riikides olnud sarnane.

Kuigi üleminekuajal kasvas sotsiaal-majanduslik kihistumine kogu Kesk- ja Ida-Euroopas kiiresti (Lauristin, Vihalemm, 1997; Strenze, 2006; Kok, Kovács, 1999), jõudsid need muutused linnaruumi viivitusega (Golubchikov *et al.*, 2013). Esimesel üleminekuajakümnenndil rajati turumajanduslikud institutsioonid, erastatati eluruume, iseloomulikuks said majanduse madalseis ning vähene rändeintensiivus (Leetmaa *et al.*, 2009). Seetõttu peegeldas 1990. aastate lõpu linna sotsiaal-majanduslik ja etniline segregatsioon veel nõukogude aja lõpu ruumimustreid (Gentile, Sjöberg, 2006; Hess *et al.*, 2012). Alates 1990. aastate lõpust aga hakkasid kasvama inimeste sissetulekud, pangad võimaldasid võtta soodsaid eluasemelaenusid, erastamise järel oli eluasemesektoris kujunenud peaaegu täielik vabaturg. See moodustabki 2000. aastate elukohavalikute konteksti.

Järgnevas analüüsis vaatleme, kuidas kujunesid sotsialismijärgsetel aastatel kahe peamise rahvusrühma – eesti- ja venekeelse elanikkonna elukohaelistused ning millised muutused kaasnesid sellega segregatsioonimustrites. Venekeelne rahvastik Eesti linnades koosneb peamiselt etnilistest venelastest, ukrainlastest ja valgevenelastest. Kuna nende rühmade elukohavalikud linnades on seni olnud samasugused, siis käsitleme analüüsis neid ühtse nn venekeelse vähemusgrupina. Analoogselt segregatsiooni-uuringute põhifookusele uurime naabruses elavate inimeste jõukuse taseme ja rahvusega seotud eelistusi ning muutusi sotsiaal-majanduslikus ja etnilises segregatsioonis.

## **2. Sisseränne ja elukohasegregatsiooni kujunemine nõukogude perioodil**

Eesti tänane immigrantrahvastik kujunes suuresti nõukogude perioodil (1945–1991). Nõukogude Liidus oli sel perioodil valdavaks rahvastevaheliseks suhtluskeeleks vene keel, ka töökeskkondades ja ametialases asjaajamises soodustati ühise keele kasutamist. Sellega välditi suurriigisisesele rändel kultuuri ja keelega seotud takistusi. Ka Eestisse saabujad olid sel perioodil peamiselt venelased (Lewis, Rowland, 1977), nende kõrval moodustasid suuremad saabujate rühmad ukrainlased ja valgevenelased. On teada, et 1991. aastal elas väljaspool Venemaad endistes liiduvabariikides kokku ligikaudu 25 miljonit vene rahvusest elanikku (Poppe, Hagendoorn, 2001). Suurriigi enamusrahvusest sai paljudes (taas)tekkinud uutes riikides vähemusrahvus.

Nõukogude perioodiga seotud rändekirjandus arutleb selle üle, millises ulatuses võib NL-sisest rännet pidada suunatud ja millises ulatuses inimeste endi initsieeritud rändeks (Tammara, 2001). Rändemehhanismide järgi võib perioodi jagada kolmeks suuremaks etapiks (Rybakovskiy, 1987). Vahetult sõjajärgsel perioodil (1940. aastate lõpp ja 1950. aastad) suunas sisserännet peamiselt keskvõim, suunates siia näiteks sõjaväelasi, kes paigutati elama militaarsektorile strateegiliselt olulistesse piirkondadesse. Samuti oli oluline ka Venemaalt saabuv lojaalne administratiivüles-

andeid täitev tööjõud. Järgmisel etapil (1960. ja 1970. aastad) oli suurem roll suurte (sh üleliidulise alluvusega) tööstusettevõtete rajamisel ning viimasel kümnendil (1980. aastad) jätkusid varasemad immigratsiooni mehhanismid, kuid lisandus perekondlikel ja tutvusõrgustikel põhinev mittesuunatav sisseränne.

Üleliidulised tööstusettevõtted olid seotud Moskva keskvalitsusega, neid ei juhtinud liiduvabariigi administratsioon. Kasvavate tootmisplaanide tõttu kujunesid suurettevõtted vabariiki saabuva töörande oluliseks põhjuseks (Filatotchev *et al.*, 1993; Gentile, Sjöberg, 2006). Tööstuste arenguga kaasnes kiire linnastumine, mida omakorda toitis sisseränne. Tööjõupuudus iseloomustas aga kõiki Nõukogude Liidu tööstuspiirkondi, see võimaldas ka inimestel elukohta valida. Näiteks on Zayontshkovskaya ja Perevedentsev (1962) leidnud, et hoolimata Siberi piirkonna suurest tööjõupuudusest, toimus sealt ikkagi väljaränne paremate elamistingimustega Nõukogude Liidu läänepoolsetesse liiduvabariikidesse, sealhulgas Balti riikidesse, mis olid justkui NL-sisene „lääs”. Eestis ja teistes Baltimaades kasvas seetõttu venekeelse elanikkonna osakaal. 1991. aastaks moodustas see Eestis ligikaudu ühe kolmandiku kogu elanikkonnast.

Sisseränne võimendas linnades eluasemepuudust (Bater, 1980), mistõttu 1960. aastatel algatati suuremahulised elamuehitusprogrammid. Lisaks eluasemepuuduse leevendamisele pidid linna servadesse rajatavad suured paneelalamupiirkonnad kaasa aitama kollektiivse ja võrdsete elamistingimustega ühiskonna kujundamisele (Smith, 1996; Kährik, Tammaru, 2010). Kortereid jaotati vajaduspõhiselt, näiteks lastega peredel oli võimalus eluaset saada eelisjärjekorras. Selline vaatenurk takistas sotsiaal-majandusliku segregatsiooni väljaarenemist sotsialismiaja linnades (Marcinčzak *et al.*, 2014). Ebavõrdsust tekitas aga asjaolu, et osa elamispindadest jaotati suurte ettevõtete kaudu. Ettevõtetel ja organisatsioonidel oli erinev ligipääs jaotatavatele eluruumidele (Smith, 1996) ning suurema tähtsusega üleliidulised ettevõtted said ise olla elamuehituse tellijad või ehitajad. See tõstis eelisarendatud valdkondades töötavate inimeste võimalusi korterit saada oluliselt (Gentile, Tammaru, 2006). Eluaseme pakkumise võimalus aitas ettevõtetel endale tööjõudu värvata ning inimestele andis see omakorda võimaluse tööandjat valida. Kuna aga eluasemepuuduse tingimustes jäid paljud inimesed aastateks korterijärjekorda, siis oli korteri (mitte)saamine eluasemeerisuste põhjustaja. Vähemtähtsates valdkondades töötanud inimesed elasid aga vanemal mittesubsideeritaval elamispinnal, näiteks siselinna puitkorterimajade naabruskondades (Tartus Supilinn, Karlova) või linna ja linnaümbruse eramajapiirkondades, kus tuli samuti kõik eluasemekulud ise kanda. Eramaja prestiiž tõusis alles nõukogude aja lõpus, kuid subsideerimise olukorras olid paneelalamu-korterid siiski hinnatud eluasemed.

Mõistetavalt oli selline eluasemepoliitika seotud sisserändega. Üleliidulised ettevõtted kasutasid kasvava tööjõuvajaduse rahuldamiseks riiki suunatavat venekeelset tööjõudu. Sageli haakus saabujate hariduslik ettevalmistus ka paremini eelisarendatavate sektoritega ning nii mõneski valdkonnas (nt sõjatööstus) peeti venekeelset

tööjõudu usaldusväärsemaks. Need ettevõtted olid ka elamuehituses edukamad. Väga oluline põhjus, miks just riiki saabujad said uue korteri eelisjärjekorras, oli vajadus neile kohe eluase leida. Põhirahvuse esindajad jäid aga seetõttu proportsionaalselt rohkem elama vanematesse hoonetesse. Kuigi Tartus oli ka paneelalamupiirkondades venekeelne elanikkond vähemuses (ka eestlased said samal moel korterid vastavalt oma pere suurusele või ettevõtte staatusele) paigutati enamik riiki saabujatest elama siiski Annelinna ja Jaamamõisa mikrorajooni, kuhu rajati ka paralleelselt kahes keeles toimiv sotsiaalne taristu. Selline venekeelse vähemuse paiknemise muster püsib Tartus ja teistes sarnase lähiajaloo linnades üldjoontes tänaseni (Hess *et al.*, 2012).

Nõukogude perioodi elukohaeelistusi on vähe uuritud. 1980. aastatel Tartus tehtud uuringust selgub, et eluasemetüübina soovisid eestlased elada pigem eramajas, suurem osa venekeelsetest elanikest eelistas aga elada suurtes kortermajades (Kõre *et al.*, 1987). On mõistetav, et vene elanikkond eelistas neid piirkondi, kus paiknesid venekeelsed koolid, lasteaiad, vaba aja veetmise kohad ja kus oli võimalik suhelda oma keeles. Tähelepanuta ei saa jätta ka fakti, et saabujad ei tundnud ülejäänud linna. Tegelikud rahvusrühmade elukohavalikud peegeldasid aga seda, et eestlaste eelistused jäidki ideaalkodu pildiks ning valitseva eluasemepoliitika tõttu olid paneelalamupiirkonnad soovitud elukohaks ka neile. Võime öelda, et etniline ja sotsiaal-majanduslik segregatsioon olid ka sotsialismiaja linnades omavahel seotud, kuid elukohaerisuste tekkimise põhjused olid siin Lääne-Euroopa ning Põhja-Ameerika linnadest erinevad.

### **3. Muutused sotsialismijärgsel perioodil**

1990. aastate algus oli NL-i lagunemise tõttu (taas)iseseisvunud riikides vene vähemusrahvuse jaoks ebakindel aeg. Balti riikides otsustas koos sõjaväe lahkumisega tagasi rännata ka osa venekeelsest vähemusest. Immigrantrahvastiku enamus jäi aga Eestisse elama, ehkki nende ühiskondlik positsioon oli muutunud (Laitin, 1998; Aasland, Fløtten, 2001). Kõige enam mõjutas kujunenud immigrantrahvastikku keeleseaduse vastuvõtmine ja kodakondsuse taastamine. Eesti keel sai ametliku asjaajamise keeleks riigis ning kodakondsuse said isikud, kes elasid Eestis enne 1940. aastat ja nende järeltulijad. Kodakondsus ja keeleoskus said piiravaks teguriks avalikus sektoris töötamisele ning venelaste protsent langes selles sfääris perioodil 1989–2000 60-lt 16-le (Tammara, Kulu, 2003).

Majanduse struktuursed muutused mõjutasid nii eestlasi kui ka venekeelset elanikkonda, kuid kuna nõukogude perioodil saabunud olid sagedamini hõivatud tööstuses, siis olid nemad reformide mõjul haavatavamad. Suured tööstusettevõtted kaotasid turud ja tooraineallikad. Tööstuses kaotas 1990. aastate esimesel poolel töö 36 protsenti venelastest ning 19 protsenti eestlastest (Pavelson, 1997). Muutustest võitsid kõige enam juba tööturule sisenenud professionaalid, kel oli sotsialismiajal välja-

kujunenud suhetevõrgustik, samuti nooremad äsja hariduse omandanud inimesed (Brainerd, 1998). Niinimetatud võitjate põlvkonda (Titma, 1998) kuulusid ülaltoodud põhjustel pigem eestlased. Venekeelse elanikkonna kohanemise muutis keerukamaks asjaolu, et nende senised sotsiaalvõrgustikud lõigati läbi, kui riik eraldus Venemaast (Vihalemm, Kalmus, 2009). Tulemuseks oli venekeelse elanikkonna kehvem majanduslik käekäik, mis väljendus näiteks sama profiiliga töötajate palgaerinevustes (Leping, Toomet, 2008). Kui üleminekuaja esialgne šokk vaibus, Eesti majandus stabiliseerus. Ka venekeelse elanikkonna olukord paranes, näiteks muutus teenindussfääris oluliseks vallata nii eesti kui ka vene keelt. 1990. aastate lõpust kuni 2008. aastani koges riik kiiret majanduskasvu. Ometi võitis eestikeelne elanikkond ka majandusbuumist rohkem (venekeelse elanikkonna tööpuudus langes sel ajal eestlastega võrreldes vähem). Pärast liitumist Euroopa Liiduga 2004. aastal suurenes väljaränne ning on teada, et väljaränne oli tõenäolisem venekeelse elanikkonna seas (Anniste, Tammaru, 2014).

1990. aastatel toimunud erastamise käigus said mõlemad rahvusgrupid erastada võrdsetel alustel korteri, milles nad seni olid elanud. See puudutas nõukogude perioodil ehitatud eluasemeid, mis moodustasid kogu elamufondist peamise osa. Ehkki paljude ekspertide hinnangute kohaselt oodati nüüd paneelalamupiirkondade getostumist (Szelenyi, 1996), siis kiiret allakäiku ja prestiiži muutust erastamisele ei järgnenud (Kährrik, Tammaru, 2010; Temelová *et al.*, 2011). Korteri erastamine andis algkapitali (nt sissemaksu eluasemelaenule), mis võimaldas teha järgmisi valikuid tekkival eluasemeturul. Eestlasi, kes elasid sagedamini siselinna vanemal elamis-pinnal, puudutas rohkem vanema eluasemefondi tagastamine.

Üleminekuperioodi esimesel kümnendil oli rändeintensiivsus Eestis tervikuna üsna madal, uusi eluasemeid ehitati vähe (Leetmaa *et al.*, 2009). On teada, et 1990. aastate esimesel poolel oli elamistingimuste parandamise tõenäosus venekeelse elanikkonna seas isegi kõrgem (Lend, 2013), sest väljarände tõttu liikus venekeelses suhtlusvõrgustikus soodsaid pakkumisi korterite ja suvilate vahetamiseks. Hiljem on linnasisese elukohavahetuse sagedus eestlaste ja venekeelse elanikkonna seas jäänud sarnaseks. Alates 1990. aastate lõpust hakkas elukohaeelistusi mõjutama kiire elamuehitus, mis aeglustus veidi 2008. aastal alanud globaalse majanduskriisi mõjul. Kuna subsideeriv eluasemepoliitika sai otsa nõukogude aja lõppemisega, siis ilmnisid ka korruselamute piirkondade negatiivsed küljed – tihe asustus, väikesed korterid, anonüümne keskkond, poolikult väljaarendatud infrastruktuur jne (Kovács, Herfert, 2012). Eelisvalikuteks kujunesid siselinna vanemad puitkortermajade piirkonnad, uuemad kortermajad linnas ja linna servas, uued eramupiirkonnad või suvilate ümberehitamine.

Nõukogude ajale järgneval perioodil kirjutatud uuringud on näidanud, et elukohavaliku mustrid on rahvusesti erinevad. Eestlased lahkuvad suurema tõenäosusega linnade paneelalamupiirkondadest (Kährrik, Tammaru, 2010) ja valivad sihtkohaks sagedamini eramajapiirkonna (Leetmaa, Tammaru, 2007). Kuigi venekeelne

elanikkond eeslinnastub vähem (Mägi, 2013), on neil ka eeslinnastutes oma lemmik-sihtkohad, näiteks varasemad suvilad (Leetmaa *et al.*, 2012) või teised asulad, kus venekeelne kogukond on eksisteerinud juba varem või kus see on hakanud kujunema. Sellest hoolimata ei ole elamistingimustes toimunud suuri muutusi, eestlased elavad ka täna sagedamini eramajades ja vanades kortermajades, kus aga nõukogudeaegsete elamutega võrreldes on endiselt vähem mugavusi (Hess *et al.*, 2012). Segregatsiooni mehhanismid on aga tänaseks muutunud. Varem põhjustas eluasemeerisusi korterite jaotamise viis, täna sõltuvad elukohavalikud leibkonna majanduslikest võimalustest.

#### 4. Uurimisküsimused ja analüüsi lähtekohad

Analüüsis uurime esmalt, *kuidas on eesti- ja venekeelse elanikkonna elukoha-eelistused muutunud sotsialismijärgsel ajal*. Lisaks sellele küsime, *kuidas paralleelselt elukohaelistuste muutumisega on muutunud nõukogude ajast päritud segregatsioonimustrid*.

Elukohaelistuste all mõtleme siinkohal inimese ideaalpilti kujuteldavast elukohast, sõltumata sellest, kas reaalsed tingimused võimaldavad tal elukohta soovi järgi vahetada või mitte. Nõukogude ajal moonutas elukohavaliku eelistusi rände suunamine. Esimesel sotsialismijärgsel kümnendil takistasid elukohavahetust alles kujunev eluasemete ja uute elamukruntide turg ning madal elatustase. Meie vaatame oma analüüsis, kuidas on muutunud olukord 1990. aastate lõpust alates. Kuna institutsionaalne ja majanduse kontekst soosis sel ajal ruumilist mobiilsust, siis eeldame, et inimeste reaalsed elukohavalikud langesid 2000. aastatel ideaalkodu pildiga rohkem kokku. Üleminekuaja muutused ühiskonnas aga lubavad eeldada, et kõik rahvastikurühmad ei omanud võrdseid eeldusi oma unistuste elluviimiseks.

Lähtudes klassikalistest teemadest segregatsioonikirjanduses, vaatleme kahte traditsioonilist tegurit, mis elukohavalikuid kõige enam suunavad – naabruses elavate inimeste rahvus ja jõukus. Inimeste tegelikud elukohavalikud sõltuvad paljudest asjaoludest. Näiteks järjest enam tehakse valikut naabruskonna elustiilist lähtuvalt, oluline võib olla ka piirkonna avaliku ruumi või haridusasutuste kvaliteet, nende maine ja viimase muutumine ajas. Otsus tehakse erinevate tegurite ühismõjust lähtuvalt, kuid enamik tegureid seondub otse või kaudselt valitava elukoha elanikkonna rahvusliku (kultuurilise) ja sotsiaal-majandusliku struktuuriga.

Samuti on need kaks segregatsiooni dimensiooni paljudes linnades omavahel seotud. Näiteks klassikalises Lääne-Euroopa linnas on kõige suurema immigrant-rahvastiku osatähtsusega linnaosad ühtlasi kõige vaesemad naabruskonnad. Endisesse NL-i linnades sellist seost ei ole. Selgitasime aga, et 1990. ja 2000. aastate jooksul muutusid hinnangud erinevatele elukeskkondadele. Kui varem peeti paneelalamu-piirkondi prestiižseks naabruskonnaks, siis uute valikute lisandumisega eluaseme-turule nende piirkondade maine langes. Kuna vältimatult lähtutakse elukohaelistustes

eluasemeturu reaalsest pakkumistest, siis eeldame, et ka naabrite sotsiaal-majandusliku olukorda ja rahvust vaadeldakse konkreetse valiku kontekstis omavahel seotuna.

## **5. Andmed ja meetodid**

### **5.1. Tartu uurimiskeskonnana**

Uurisime eelistuste ja segregatsiooni muutumist Eesti suuruselt teises linnas Tartus. Võrreldes teiste linnadega, kus sotsialismiajal kujunes välja suurem venekeelne kogukond, on Tartu vene elanikkond ühiskonnamuutustega paremini kohanenud. Näiteks valdab kaks kolmandikku Tartu ja vaid pool Tallinna vene emakeelega rahvastikust eesti keelt. Eeldame, et uuringutulemused Tartus peegeldavad trende kõigis sarnase rahvastiku kujunemislooga linnades, mööname aga, et ilmselt sõltub see iga linna vähemusrahvus(t)e kogukonna omapärasest. Venekeelse elanikkonna protsent Tartus oli suurim 1989. aastal (27%). Kuna suur osa sellest kujunes tööstusettevõtete ja sõjaväe lennukõrvalt baasil (Kulu, 2003), siis osa immigrantrahvastikust 1990. aastate alguses lahkus. 2000. aastaks oli venekeelse rahvastiku osatähtsus linnas langenud 21%-le ning rahvaarv oli samal perioodil kahanenud 113 000-lt 101 000 inimesele.

Elukohavaliku printsiipe Tartu linnas suunab mitmekesine linna elukeskkondade maastik. Ligikaudu pooled hoonetest hävisid II maailmasõjas ning suur osa linna tänasest elamisest on ehitatud nõukogude ajal. Umbes kaks kolmandikku Tartu elanikest elab täna Annelinnas ja Jaamamõisas või väiksemates hajutatult paigutatud sama perioodi kortermajade piirkondades. Sõjaeelseesse hoonestusse nõukogude ajal investeringuid ei tehtud ja see lagunes. Nüüd, miljöölade väärtustamise kontekstis, on paljud siselinnalad muutunud hinnatud elupiirkonnaks (Hess, Hiob, 2014; Temelová *et al.*, 2015). Eramaja eelistavad inimesed teevad oma valikud sõjaeelsete ja nõukogudeaegsete linnasiseste eramajapiirkondade, uute eeslinnaasumite ja endiste suvilate ümberehitamise vahel (Org, 2013).

### **5.2. Kasutatud andmestikud**

Elukoha-eelistuste analüüsil kasutatakse Tartu linnavalitsuse regulaarselt tehtava küsitlusuuringu „Tartu ja tartlased” 1998., 2008. ja 2013. aasta andmestikke. Segregatsioonimustreid uuritakse 2000. ja 2011. aasta rahvaloenduse andmete põhjal. Need andmebaasid võimaldavad uurida paralleelselt toimunud muutusi eelistustes ja segregatsioonis. Kui eeldada, et 1998. aasta eelistused realiseerusid, siis peaks need olema 2011. aastal linnaruumis juba jälgitavad. Küsitlusuuringu valimi raamiks olid uuringuaastal Tartu linnas elavad üle 16-aastased isikud ning valimi suuruseks 1998. aastal 1489, 2008. aastal 1632 ning 2013. aastal 1485 inimest. 1998. aastal koostati valim registripõhiselt, 2008. ja 2013. aastal aadressandmebaasi põhjal. Kõigil aastatel kasutati linnaositi kihistatud valimit.



Andmeanalüüsis kasutati kahte sõltuvat tunnust (Tabel 1), mis moodustati järgmise ankeediküsimuse alusel: „*Kui Teil oleks võimalus oma soovi järgi elukohta valida, siis kirjeldage, milline see peaks olema võrreldes praegusega (a) naabrite rahvast arvestades, ning (b) naabrite jõukust arvestades*”. Esimesele küsimusele vastati peamiselt kahe variandiga: „*eelistan elada samast rahvusest naabritega*” või „*naabrite rahvus ei ole oluline*”. Vastusevariante, mis väljendasid soovi elada teisest või eri rahvusest naabritega, valiti harva ja need jäeti analüüsist kõrvale. Teise küsimuse võimalikud vastusevariandid olid järgmised: „*eelistan elada rahaliste probleemideta naabritega*”, „*naabrite rahaline toimetulek pole oluline*” ja „*eelistan vähem nõudlikku keskkonda*”. Analüüsis ühendati kaks viimast kategooriat. Loodi binaarsed tunnused, kus isikud, kes soovivad elada oma rahvuse esindajatega või jõukate naabritega, on kodeeringuga 1 ning need, kelle jaoks need aspektid ei oma olulisust on kodeeringuga 0 (referentsgrupp).

Kirjeldavast analüüsist (Tabel 1) selgub, et enamik eestlastest eelistas 1998. aastal elada eestlaste kogukonnas, 2008. aastaks oli see langenud 40%-le ning see on püsinud samal tasemel ka hiljem. Vene vähemus ei väljendanud soovi omakeelses keskkonnas elada, enamasti polnud nende jaoks naabrite rahvus oluline. Naabrite majanduslikust olukorrast lähtuvalt elaksid pigem eestlased võimalusel jõukamas naabruskonnas: nii vastas kolmandik eesti- ja neljandik venekeelsetest küsitletutest.

**Tabel 1.** Muutujad kaheses probit mudelites (kaalumata protsentjaotused)

**Table 1.** Variables in bivariate probit models (unweighted percentages)

	1998			2008			2013		
	eest-lased, %	vähe-mused, %	kokku, %	eest-lased, %	vähe-mused, %	kokku, %	eest-lased, %	vähe-mused, %	kokku, %
<b>Vastajate arv (N)</b>	1,198	291	1,489	1,404	228	1,632	1,279	206	1,485
<b>Sõltuv tunnus 1: etnilised eelistused</b>									
Eelistab elada oma rahvusega	58,4	8,2	51,4	39,7	7,5	35,2	38,9	8,7	34,4
Nabrite etnilisus ei ole oluline (ref.)	41,6	91,8	48,6	60,3	92,5	64,8	61,1	91,3	65,6
<b>Sõltuv tunnus 2: jõukuse eelistused</b>									
Eelistab elada jõukamate naabritega	33,0	25,8	31,6	34,5	24,1	33,1	33,3	23,3	31,9
Jõukate naabritega kooselamine ei ole oluline (ref.)	67,0	74,2	68,4	65,5	75,9	66,9	66,7	76,7	68,1
<b>Sõltumatud tunnused</b>									
Etnilisus									
... eestlased			80,5			86,0			86,1
... venekeelne vähemus (ref.)			19,5			14,0			13,9

	1998			2008			2013		
	eest-lased, %	vähe-mused, %	kokku, %	eest-lased, %	vähe-mused, %	kokku, %	eest-lased, %	vähe-mused, %	kokku, %
Vanus									
... 16–29	24,9	20,6	24,0	28,1	19,7	27,0	24,6	16,5	23,4
... 30–49 (ref.)	32,3	39,5	33,8	36,3	37,3	36,5	35,3	32,5	35,0
... 50–64	25,5	26,8	25,7	19,2	29,4	20,5	19,3	30,1	20,8
... 65+	17,3	13,1	16,5	16,4	13,6	16,0	20,8	20,9	20,8
Perekonnaseis									
... abielus või kooselav	55,8	64,9	57,6	55,8	59,2	56,2	56,9	61,2	57,6
... üksik (ref.)	44,2	35,1	42,4	44,2	40,8	43,8	43,1	38,8	42,4
Haridustase									
... põhiharidus	23,9	27,2	24,5	14,8	16,3	15,0	14,2	18,4	14,6
... keskharidus (ref.)	52,4	53,8	52,7	49,7	60,4	51,2	49,3	62,4	51,3
... ülikooliharidus	23,7	19,0	22,8	35,5	23,3	33,8	36,5	19,2	34,1
Sissetulek									
... madal sissetulek	34,2	38,1	34,9	38,5	50,0	40,1	37,1	40,8	37,5
... keskmine sissetulek (ref.)	45,7	53,3	47,2	41,6	40,8	41,5	41,4	40,3	41,2
... kõrge sissetulek	20,1	8,6	17,9	19,9	9,2	18,4	21,5	18,9	21,3
Uuringuhetke naabruskonna tüüp									
... paneelalumu-piirkond	13,4	48,1	20,1	15,6	46,9	20,0	19,8	53,4	24,7
... muu piirkond (ref.)	86,6	51,9	79,9	84,4	53,1	80,0	80,2	46,6	75,3

Regressioonimudelitesse kaasatud sõltumatutest tunnustest pakub uurijatele enim huvi isiku rahvus. Teised sõltumatud tunnused kirjeldavad respondendi vanust, sugu, perekonnaseisu, haridustaset ja sissetulekut. Sissetuleku küsimuse esitamise viis oli aastati erinev, võrreldav tunnus saadi, kui vastajad jaotati igal aastal kolme võrdse suurusega rühma. Inimese elukohavalikut võivad mõjutada tema varasemad elukeskkonna kogemused (Feijten *et al.*, 2008). Jagades naabruskonda eri rahvusest inimestega, võivad väheneda eelarvamused, sotsiaalne distants ning pikemas perspektiivis ka elukohasegregatsioon. Seetõttu lisasime sõltumatute tunnuste hulka senist elukohta kirjeldava tunnuse: uuringuaastal Annelinnas ja Jaamamõisas (kus elab 62% Tartu venekeelsest elanikkonnast ja kus venekeelse rahvastiku osatähtsus on keskmiselt 27%) või teistes naabruskondades elamine. Ajaliste muutuste uurimiseks on viimases mudelis kolme uuringuaasta andmed liidetud ning mudelisse on lisatud uuringuaasta tunnus.

Esialgne analüüs kinnitas, et naabruskonna jõukuse ja rahvuskoosseisuga seotud eelistused omavad ühisosa (kõigi aastate andmeid sisaldavas andmebaasis oli kahe sõltuva tunnuse Pearsoni korrelatsioon 0,24). Seetõttu kasutasime kahest probit-regressiooni (ingl *bivariate probit regression*) ehk kahe eraldiseisva probit-mudeli asemel uurime seost korruga kahe sõltuva tunnusega (vt Corrado *et al.*, 2013). Nii rakendame mõlema sõltuva tunnuse uurimiseks ühesugust sõltumatute tunnuste komplekti ja jälgime, kuidas rahvastiku allrühmad rahvuse ja jõukusega seotud eelistusi kombineerivad.

Esmalt koostasime mudelid kolme uuringuaasta kohta eraldi. See võimaldas jälgida, kui stabiilne oli valitud karakteristikute mõju elukohaeelistustele ajas. Sellele lisaks arutati iga sõltumatu tunnuse marginaalefektid naabrite jõukuse ja rahvusliku koosseisuga seotud kombineeritud hoiakute kohta. Vastajatest, kes eelistasid elada nii oma rahvuse kui ka jõukamate inimeste ümbruskonnas, moodustati grupp „kaasrahvuse- ja jõukuse eelistajad”. Oma rahvuse eelistust väljendavad inimesed, kelle jaoks polnud naabrite jõukus oluline, said grupi nimetuseks „kaasrahvuse-eelistajad”. Kui ainus oluline aspekt oli elamine jõukate naabritega, nimetati seda gruppi „jõukuse-eelistajateks”. Vastajad, kes kumbagi dimensiooni oluliseks ei pidanud, said koondnimetuse „eelistustelt neutraalsed” (Joonis 1).

Etnilise ja sotsiaal-majandusliku segregatsiooni muutuste uurimisel arutati esmalt ebahütluse indeksid (ingl *dissimilarity index*) mõlemal loendusaastral. Kõrvutati eesti- ja venekeelset elanikkonda ning võrreldi kõige kõrgema ametialase staatusega töötajate (juhid ja professionaalid, ISCO 2008 klassifikatsiooni<sup>1</sup> jaotused 1 ja 2) eraldumist teistest. Ka mitu varasemat uuringut on näidanud, et teistest eralduvad kõige enam kõrgema ameti esindajad (vt Reardon, Bischoff, 2011; Marcińczak *et al.*, 2014). Eesti olukorras kinnitab nende kahe ametigrupi kõrgemat sissetulekut ka Eesti tööjõu-uuring. 2000. ja 2011. aastate võrdlust mõjutab tööjõu professionaliseerumine, mistõttu kõrgemate ametirühmade proportsioon kogurahvastikus on kasvanud. Sellega arvestamiseks arvutasime teemakaartidel esitamiseks välja suhtelised paigutuskoefitsiendid (ingl *location quotients*) Tartu naabruskonnades (keskmise suurusega 2566 inimest).

### 5.3. Elukohaeelistuste muutused

1998., 2008. ja 2013. aasta kohta koostati sarnase ülesehitusega mudelid (Tabel 2, 3 ja 4). Need kinnitavad, et oma rahvusest naabreid eelistavad eestlased venekeelsest elanikkonnast sagedamini. Samuti eelistavad eestlased suurema tõenäosusega jõukamaid naabreid.

---

<sup>1</sup> ISCO – International Standard Classification of Occupations:  
<http://www.ilo.org/public/english/bureau/stat/isco/isco88/publ4.htm>

**Table 2.** Kahene probit mudel ja keskmised marginaaleffektid: 1998 (N=1489)

**Table 2.** Bivariate probit model estimates and average marginal effects: 1998 (N=1,489)

	Mudeli hinnangud						Keskised marginaaleffektid							
	Koos oma rahvusega			Koos jõukate naabritega			Kaas-rahvusejõukuse eelistaja		Kaas-rahvuse-eelistaja		Jõukuse-eelistaja		Eelilstustelt neutraalne	
	Koef.	Robust. SE	P	Koef.	Robust. SE	P	Koef.	P	Koef.	P	Koef.	P	Koef.	P
Eestlased (ref. venekeelsed)	1,54	0,12	0,00	0,19	0,10	0,05	0,19	0,00	0,30	0,00	-0,12	0,00	-0,37	0,00
mehed (ref. naised)	-0,04	0,07	0,56	0,02	0,07	0,82	-0,00	0,91	-0,01	0,49	0,01	0,55	0,01	0,72
16–29	-0,10	0,10	0,31	0,05	0,10	0,63	-0,00	0,87	-0,04	0,21	0,02	0,28	0,02	0,56
50–64	-0,07	0,09	0,45	-0,15	0,09	0,11	-0,04	0,09	0,01	0,80	-0,02	0,34	0,04	0,18
65+ (ref. 30–49)	-0,17	0,11	0,13	-0,42	0,12	0,00	-0,09	0,00	0,02	0,51	-0,05	0,01	0,11	0,01
Abielus või kooselav (ref. üksik)	-0,06	0,08	0,45	-0,22	0,08	0,00	-0,05	0,01	0,03	0,26	-0,03	0,04	0,05	0,05
Kõrgharidusega	0,14	0,09	0,12	0,35	0,09	0,00	0,09	0,00	-0,03	0,26	0,04	0,04	-0,10	0,00
Põhiraridusega (ref. keskharidusega)	-0,28	0,09	0,00	-0,27	0,09	0,00	-0,08	0,00	-0,03	0,23	-0,01	0,44	0,12	0,00
Madal sissetulek	-0,13	0,08	0,11	-0,24	0,08	0,00	-0,06	0,00	0,01	0,80	-0,02	0,12	0,08	0,01
Kõrge sissetulek (ref. keskmine sissetulek)	0,15	0,10	0,13	0,31	0,10	0,00	0,08	0,00	-0,02	0,46	0,03	0,10	-0,09	0,00
Paneelelamupiirkond (ref. muu piirkond)	-0,17	0,10	0,08	0,17	0,10	0,07	0,01	0,71	-0,08	0,00	0,05	0,01	0,02	0,64
Konstant	-1,13	0,15	0,00	-0,48	0,13	0,00								

Waldi test,  $\rho=0$ :  $\chi^2(1) = 62,3$   $P < 0,00005$  Log pseudo LL = -1704,1 Wald  $\chi^2(22) = 341,2$   $P < 0,00005$

**Table 3.** Kahene probit mudel ja keskmised marginaaleffektid: 2008 (N=1632)

**Table 3.** Bivariate probit model estimates and average marginal effects: 2008 (N=1,632)

	Mudeli hinnangud						Keskmissed marginaaleffektid							
	Koos oma rahvusega			Koos jõukate naabritega			Kaas-rahvusejõukuse eelistaja		Kaas-rahvuse-eelistaja		Jõukuse-eelistaja		Eelilstelt neu-iraalne	
	Koef.	Robust. SE	P	Koef.	Robust. SE	P	Koef.	P	Koef.	P	Koef.	P	Koef.	P
Eestlased (ref. venekeelsed)	1,15	0,13	0,00	0,25	0,10	0,02	0,15	0,00	0,17	0,00	-0,06	0,04	-0,26	0,00
mehed (ref. naised)	0,04	0,07	0,57	0,13	0,07	0,06	0,02	0,13	-0,01	0,57	0,02	0,15	-0,04	0,12
16–29	0,04	0,09	0,64	0,11	0,08	0,20	0,02	0,27	-0,01	0,76	0,02	0,36	-0,03	0,26
50–64	-0,02	0,09	0,84	-0,10	0,09	0,26	-0,02	0,39	0,01	0,65	-0,02	0,32	0,03	0,42
65+ (ref. 30–49)	-0,12	0,10	0,27	-0,48	0,11	0,00	-0,08	0,00	0,03	0,20	-0,08	0,00	0,12	0,00
Abielus või kooselav (ref. üksik)	0,15	0,07	0,03	-0,05	0,07	0,45	0,01	0,39	0,04	0,01	-0,03	0,05	-0,02	0,37
Kõrgharidusega	0,06	0,07	0,42	0,29	0,07	0,00	0,05	0,00	-0,03	0,11	0,06	0,00	-0,08	0,00
Põhiraridusega (ref. keskharidusega)	-0,14	0,10	0,17	-0,31	0,10	0,00	-0,06	0,00	0,01	0,72	-0,05	0,02	0,10	0,01
Madal sissetulek	0,02	0,08	0,81	-0,2	0,08	0,79	0,00	0,98	0,01	0,70	-0,01	0,70	0,00	0,99
Kõrge sissetulek (ref. keskmine sissetulek)	0,07	0,09	0,44	0,14	0,09	0,10	0,03	0,16	0,00	0,84	0,02	0,33	-0,05	0,15
Paneelelamupiirkond (ref. muu piirkond)	-0,07	0,09	0,41	0,06	0,09	0,46	0,00	0,95	0,02	0,22	0,02	0,25	0,00	0,96
Konstant	-1,51	0,15	0,00	-0,71	0,13	0,00								

Waldi test,  $\rho=0$ :  $\chi^2(1)=79,3$  P<0,00005      Log pseudo LL = -1944,4      Wald  $\chi^2(22) = 181,2$  P<0,00005

**Table 4.** Kahene probit mudel ja keskmised marginaalefektid: 2013 (N=1485)  
**Table 4.** Bivariate probit model estimates and average marginal effects: 2013 (N=1,485)

	Mudeli hinnangud						Keskised marginaalefektid							
	Koos oma rahvusega			Koos jõukate naabritega			Kaas-rahvuse-jõukuse eelistaja		Kaas-rahvuse-eelistaja		Jõukuse-eelistaja		Eelis-tu-stelt neu-traalne	
	Koef.	SE	P	Koef.	SE	P	Koef.	P	Koef.	P	Koef.	P	Koef.	P
Eestlased (ref. venekeelsed)	1,04	0,13	0,00	0,21	0,11	0,05	0,14	0,00	0,16	0,00	-0,06	0,03	-0,23	0,00
mehed (ref. naised)	0,06	0,07	0,43	0,02	0,07	0,73	0,01	0,48	0,01	0,57	0,00	0,88	-0,02	0,47
16–29	0,05	0,09	0,62	-0,02	0,09	0,83	0,00	0,87	0,01	0,55	-0,01	0,61	-0,01	0,84
50–64	0,08	0,10	0,42	-0,03	0,09	0,71	0,01	0,80	0,02	0,33	-0,02	0,39	-0,01	0,74
65+ (ref. 30–49)	0,09	0,10	0,37	-0,36	0,10	0,00	-0,04	0,04	0,07	0,01	-0,08	0,00	0,05	0,18
Abielus või kooselav (ref. üksik)	0,08	0,07	0,25	0,07	0,07	0,34	0,02	0,18	0,01	0,58	0,00	0,82	-0,03	0,18
Kõrgharidusega	0,03	0,08	0,66	0,33	0,08	0,00	0,05	0,00	-0,04	0,03	0,07	0,00	-0,08	0,00
Põhiraridusega (ref. keskharidusega)	-0,14	0,11	0,19	-0,08	0,11	0,49	-0,03	0,20	-0,02	0,36	0,00	0,94	0,05	0,21
Madal sissetulek	0,04	0,08	0,60	-0,08	0,08	0,31	-0,01	0,73	0,02	0,27	-0,02	0,19	0,01	0,79
Kõrge sissetulek (ref. keskmine sissetulek)	0,05	0,09	0,56	-0,04	0,09	0,66	0,00	0,95	0,02	0,41	-0,02	0,42	0,00	0,89
Paneelelamupiirkond (ref. muu piirkond)	-0,08	0,08	0,33	-0,07	0,08	0,38	-0,02	0,23	-0,01	0,66	0,00	0,80	0,03	0,24
Konstant	-1,45	0,16	0,00	-0,68	0,14	0,00								

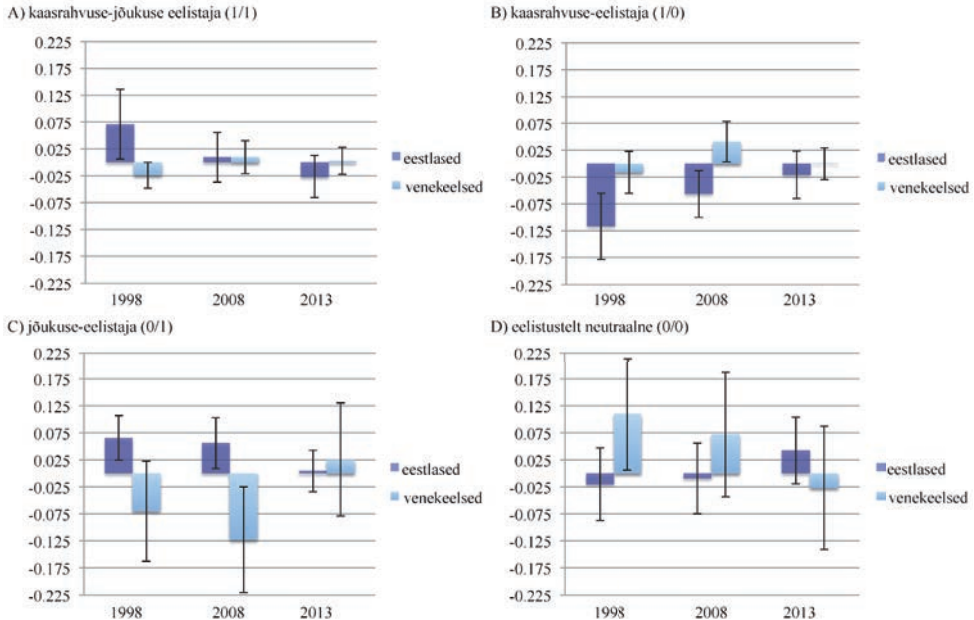
Waldi test,  $\rho=0$ :  $\chi^2(1)=86,5$  P<0,00005    Log pseudo LL = -1769,0    Wald  $\chi^2(22)=124,0$  P<0,00005

Marginaalefektidest selgub, et eestlastel (võrreldes venekeelsete inimestega) on 1998. aastal 19% suurem tõenäosus eelistada oma rahvusest jõukaid naabreid. Järgnevatel aastatel väheneb eestlaste ja vähemuste erinevus selle valikukombinatsiooni tõenäosuses (14%-le 2013. aastal). Olukord, kus oluliseks peetakse oma rahvusest naabreid, kuid naabrite majanduslik olukord ei ole oluline, on samuti rohkem levinud eestlaste hulgas. 1998. aastal oli eestlastel tõenäosus olla kaasrahvuse-eelistaja 30% kõrgem kui vene emakeelega tartlastel, aastaks 2013 on see tõenäosuste erinevus langenud 16%-le. Venekeelne elanikkond on aga eestlastest 12% suurema tõenäosusega üksnes jõukuse-eelistaja. Kuna antud analüüsis võrdleme eelistuste kombinatsioone, siis on selline tulemus (ehkki erineb esmapilgul kirjeldavast statistikast) loomulik, sest venekeelne elanikkond ongi alternatiivsetes rahvuskomponenti sisaldavates valikukombinatsioonides neutraalne. Oma hoiakutes neutraalsete gruppi kuulumine on samuti iseloomulikum vähemusrahvusele, kuid ka eestlased on ajaga muutunud elukohaelistustes neutraalsemaks.

Kalduvus eelistada jõukaid naabreid taandub siis, kui vastajate vanus kasvab, üle 65-aastastel isikutel on see tõenäosus kõige väiksem. Jõukas naabruskond on olulisem ülikooliharidusega inimeste jaoks. 1998. ja 2008. aastal avaldab ka kõrgem sissetulek positiivset mõju jõukama naabruskonna eelistamise tõenäosusele. 2013. aastaks aga sissetuleku mõju kaob. Linnaosades, kus vähemusrahvuse osatähtsus on kõrgem, tõstab tõenäosust eelistada jõukamat naabruskonda ainult 1998. aastal, oma rahvuse eelistamist mõjutab Annelinnas või Jaamamõisas elamine aga vastupidiselt. Näeme hiljem interaktsioonide analüüsist, et kahe rahvusrühma puhul on see mõju erinev. Ühendeelistuste marginaalefektide järgi on noorema vanuserühma ja kõrgema haridusega inimeste puhul suurem võimalus eelistada erinevaid kombinatsioone jõukatest naabruskondadest (koos kaasrahvuse või üksnes jõukuse eelistamisega). Üksnes kaasrahvuse eelistamise tõenäosus on vaid 2013. aastal ülikooliharidusega isikutel väiksem, võrreldes teiste haridusrühmadega. Sissetuleku puhul on samuti märgata ajas nõrgenevat seost. Vaid 1998. aastal oli kõrgema sissetulekuga rühm suurema tõenäosusega kaasrahvuse- ja jõukuse eelistaja või üksnes jõukuse eelistaja (üksnes kaasrahvuse eelistaja aga mitte). Aja jooksul vähenes ka elukeskkonna mõju. Ka siin täpsustame tulemust hiljem interaktsioonide esitamisega.

Demograafiliste ja sotsiaal-majanduslike tunnuste interaktsioonid rahvustunnusega ei andnud lisatulemusi (seega pole siin esitatud). Rahvuse ja uuringuaasta elukeskkonna koosmõju oli aga kõnekas. Joonisel 1 on toodud linna suurimas paneelilamupiirkonnas elamise mõju eesti- ja venekeelse elanikkonna eelistuste kombinatsioonidele. Eestlased, kes elavad suurelamute piirkondades (võrreldes eestlastega mujal linnas), kuuluvad suurema tõenäosusega kaasrahvuse- ja jõukuse eelistajate ning ainult jõukuse-eelistajate gruppi, harvem kuuluvad need eestlased aga kaasrahvuse-eelistajate rühma. See tulemus näitab, et Annelinnas ja Jaamamõisas elavad eestlased on vene emakeelega naabrite suhtes tolerantsemad. Võib eeldada, et neid eestlasi

mõjutavad ka paneel-elamupiirkondadest lahkudes teised tegurid: naabrite sotsiaalmajanduslik staatus, eluasemetüüp vm. Perioodil 1998–2013 ülalkirjeldatud seosed nõrgenevad.



**Joonis 1.** Paneel-elamupiirkonnas elamise mõju naabrite etnilisuse ja jõukusega seotud eelistustele rahvusrühmade lõikes, keskmised marginaalefektid 95% usaldusintervallidega (referentskategooria – elab mujal).

**Figure 1.** Effect of living in a large housing estate on stated preferences to live with coethnic and/or affluent neighbors by ethnic groups, average marginal effects with 95% confidence intervals (reference – living elsewhere).

Venekeelse elanikkonna jaoks on tulemused vastupidised ning väiksema valimi tõttu ei ole suur osa efekte statistiliselt olulised. Ühel ajal eelistavad nii kaasrahvust kui ka jõukust vähem tõenäolisemalt need, kes elasid 1998. aastal kahes suuremas paneel-elamupiirkonnas, hilisematel aastatel see seos kaob. Siin elavad venekeelsed elanikud (võrreldes mujal elava venekeelse rahvastikuga) kuulusid aga harvem ka jõukuse-eelistajate gruppi (1998. aastal polnud see seos oluline, 2008. aastal ilmnis oluline seos, 2013. aastal oli mõju kadunud). Tõenäosus olla eelistustes neutraalne oli kuni aastani 2008 samuti suurem Annelinna ja Jaamamõisa venekeelsete hulgas. Seega näitab rahvuse ja elukeskkonna interaktsioon, et kultuurilised segapiirkonnad, kus eestlased kõige enam lävivad vähemusrahvusega, hoiavad ära eestlaste vältivat käitumist elukohaeelistustes. Venekeelse elanikkonna jaoks on aga siin omakeelne sotsiaalne taristu ning see soosib neutraalseid eelistusi või koguni vähendab naabrite jõukusega seotud eelistusi ja valmisolekut oma kultuurikeskkonnast lahkuda.



**Table 5.** Kahene probit mudel ja keskmised marginaalefektid: ühendatud andmebaasid (N=4606)

**Table 5.** Bivariate probit model estimates and average marginal effects: merged data (N=4,606)

	Mudeli hinnangud				Keskised marginaalefektid				P					
	Koos oma rahusega	Koos jõukate naabritega	Kaasrahvuse-jõukuse eelistaja	P	Kaasrahvuse-eelistaja	P	Jõukuse-eelistaja	P		Eelistustelt neutraalne				
Eestlased (ref. venekeelsed)	1,29	0,07	0,00	0,22	0,06	0,00	0,16	0,00	0,21	0,00	-0,09	0,00	-0,28	0,00
1998	0,46	0,05	0,00	0,02	0,05	0,61	0,06	0,00	0,11	0,00	-0,06	0,00	-0,12	0,00
2013 (ref. 2008)	-0,01	0,05	0,78	-0,02	0,05	0,69	0,00	0,66	0,00	0,97	0,00	0,85	0,01	0,68

Wald test,  $\rho=0$ :  $\chi^2(1)=227,9$   $P<0,00005$  Log pseudo LL = -5449,4 Wald  $\chi^2(26)=632,0$   $P<0,00005$

\*Teised kontrolltunnused: sugu, vanus, perekonnaseis, haridustase, sissetulek, naabruskonna tüüp

Koostasime sarnase mudeli kõigi kolme uuringuaasta ühendatud andmestiku alusel (Tabel 5) ning lisasime mudelisse uuringuaasta tunnuse, jättes referentsaastaks 2008. aasta. Tähelepanu väärib aga asjaolu, et 2000. aastatel kaob statistiliselt oluline oma rahvuse eelistamine. Kogu uurimisaluse rahvastiku hulgas väljendus oma rahvuse eelistamine kõige tugevamini 1998. aastal. Uuringu aasta ja rahvuse interaktsioonid (siin esitamata) näitasid, et see peegeldas ennekõike muutusi eestlaste hoiakutes: vähemuste vältimisega (oma rahvuse eelistamisega) seotud hoiakud nõrgenesid, suhteliselt olulisemaks muutus naabrite jõukus ning üldiselt toimus nihe neutraalsemate hoiakute suunas. Venekeelse elanikkonna eelistused olid kogu perioodi vältel stabiilsemad.

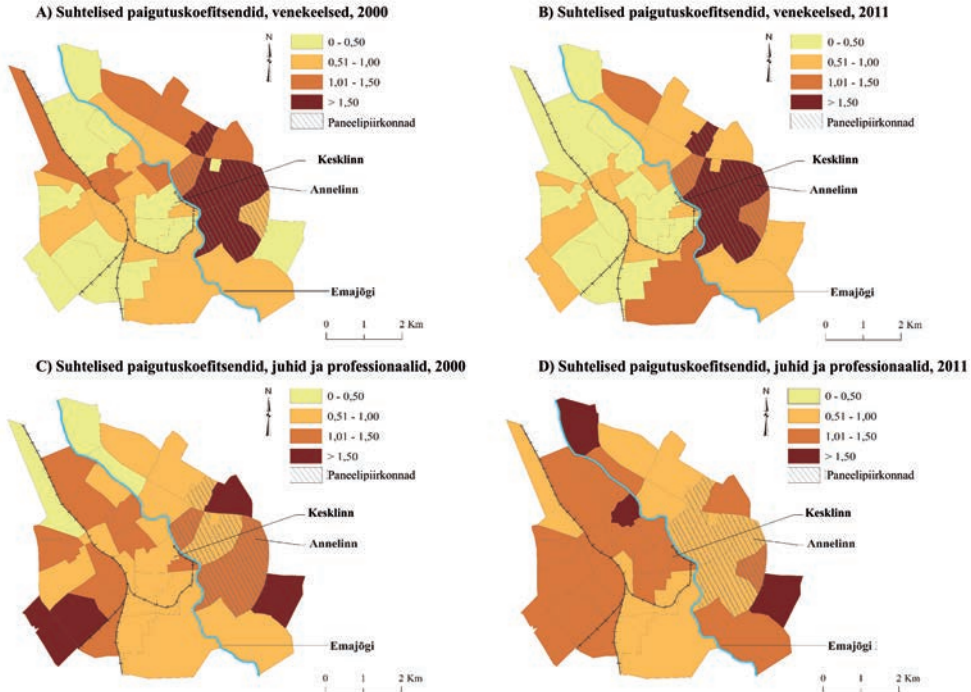
#### **5.4. Muutused segregatsioonimustrites**

Fakt, et kahe etnilise rühma elukohaelistused muutuvad sarnasemaks, peaks teoreetiliselt segregatsiooni vähendama, ent erinevused oma rahvuse ja jõukate naabrite eelistustes ei ole päriselt kadunud. Schelling (1969) on näidanud, et ka väikesed erinevused eelistustes võivad kujundada olulist ruumilist eraldumist. Nägime eelistuste analüüsist, et eestlasi viib segakeskkonnast paneelelamualadelt ilmselt ära soov elada jõukamas keskkonnas, venekeelse elanikkonna puhul hoiab aga omakeelne keskkond ruumilist sulandumist tagasi. Samas ei saa ainuüksi eelistusi lugeda eluasememustrite tekitajaks (Ibraimovic, Masiero, 2014). Varasematest uuringutest (Tammaru *et al.*, 2013) on teada, et Eesti venekeelse elanikkonna rändeintensiivsus on põhirahvusest madalam, kuid seda peamiselt linnast väljarände puhul (Lend, 2013; Mägi, 2013). Samuti on varasemad uurimused näidanud, et eestlased lahkuvad paneelelamupiirkondadest sagedamini (Kährrik, Tammaru, 2010). Tõenäoliselt on siin oma roll ka asjaolul, et venekeelne elanikkond kohaneb kehvemini tööturul ja see takistab neil oma eelistusi realiseerida.

2000. aastal oli venekeelse elanikkonna ebahütluse indeks põhirahvusest 31 ning aastaks 2011 oli see kasvanud 38-le. Sotsiaal-majandusliku segregatsiooni indeksid on rahvusvahelises võrdluses madalad. Juhtide ja professionaalide grupi ebahütluse indeks oli 2000. aastal 10 ning 2011. aastaks oli see tõusnud 13-le. Seega on märgata segregatsiooni suurenemist mõlemas dimensioonis.

Joonisel 2 on toodud vähemusrahvuse ja kõrgemate ametite esindajate suhtelised paigutuskoeffitsiendid 2000. ja 2011. aastal. Koeffitsiendid näitavad rahvastikurühmade koondumist naabruskondades, võrreldes kogu linna keskmisega (nt kui koeffitsiendi väärtus on 2, siis grupi protsent naabruskonnas on 2 korda kõrgem kui linnas keskmiselt). Venekeelsed elanikud on 2011. aastal ülesindatud vähemates naabruskondades kui 2000. aastal. Kõrgema koeffitsiendiga alad paiknevad jätkuvalt korruselamupiirkondades, samas, kui mujal linnas on paigutuskoeffitsientide väärtused langenud. Kuigi Eestisse saabuvad said eluaseme ka üle linna paiknevates

kortermajade kvartalites, koondus 2011. aastaks venekeelne rahvastik siiski kõige enam topelttaristuga Annelinna ja Jaamamõisasse. Vähemuste osakaal on suurenenud ka Annelinnaga piirnevas eeslinnalises Uus-Ihastes.



**Joonis 2.** Venekeelse elanikkonna (A, B) ja kõrgema ametialase staatusesega elanike (C, D) suhtelised paigutuskoeffitsendid 2000. ja 2011. aastal. Allikas: Rahvaloendused.

**Figure 2.** Locaton quotients for Russian-speaking minority population (A, B) and higher occupational groups (C, D) in 2000 and 2011. Source: Census data.

Sotsiaal-majandusliku segregatsiooni põhimustrid on rohkem muutunud. 2000. aastal eelistasid kõrgemate ametite esindajad mitmekesiseid elukeskkondi, sinna kuulusid vanemad ja uuemad eramajapiirkonnad, aga ka Ränlinna kortermajade linnaosa. 2000. aastatel hakati rajama uusi elamurajoone (nt Kvissentali) ja renoveeriti suvilaid aastaringseks elamiseks (nt Vana-Ihastes). Prestiizi kaotas seeläbi mõnevõrra Uus-Tammelinn ja Ränilinn. Kesklinn, kesklinnalähedased puitmajade naabruskonnad ja linnasised eramajapiirkonnad kogusid seevastu populaarsust. Kui veel 2000. aastal võis Annelinna-Jaamamõisa korrusmajade piirkonnas elavaid juhtide ja professionaalide esindatust võrrelda muu linnaga, siis 2011. aastaks on seal tippamete esindajate osakaal langenud aga linna madalaimaks. Seega muutus Tartu segregatsioonimustritelt Euroopa ja Ameerika linnadega sarnasemaks etnilise ja sotsiaal-majandusliku segregatsiooni kattumise poolest.

## 6. Kokkuvõte

Meie analüüsi tulemused näitavad, et nii sotsiaal-majanduslik kui ka etniline elukohasegregatsioon Tartus on kasvamas. Ilmselt tulenevad need ruumimuutused nii rahvusrühmade eelistuste erinevustest kui ka nende rühmade käekäigust tööturul. Venekeelne elanikkond on oma eelistustes neutraalne, paljud eestlased aga eelistavad tänaseni omakultuurset keskkonda. Klassikalises eelistuste rolli selgitavas uuringus näitas Schelling (1969), et selline olukord viib segregatsiooni tekke ja süvenemiseni. Kuigi uuring ei võimalda eelistusi ja tegelikku käitumist otse seostada, viitavad tulemused trendile, et eestlased realiseerivad oma eelistusi suurema tõenäosusega. Teame, et neil on selleks olnud ka paremad majanduslikud võimalused, mitte-eestlaste väiksemat mobiilsust võib aga majanduslike põhjuste kõrval mõjutada nende vähenenud kokkupuutumine teiste linna piirkondadega ning omakeelse keskkonna püsimine algsetes saabumiskohtades. Ka teised uuringud Euroopas on tõestanud, et naabrite rahvuse mõju reaalsele elukohavalikutele ei ole ühene (Ibraimovic, Masiero, 2014). On leitud, et segregatsiooni suurendavaid valikuid teevad ennekõike kõrgema staatusega rahvastikurühmad (Reardon, Bischoff, 2011). Seega on oodatav, et vabaturu tingimustes ei piisa segregatsioonitaseme vähenemiseks üksnes tolerantsemaks muutuvatest hoiakutest rahvusrühmade vahel.

Uuringust tuleneb tähelepanuväärne järeldus – segakultuurikeskkonnas elamine avaldab mõju elukohavaliku eelistustele. Eestlased, kes on kogenud elu ühes naabruskonnas venekeelse kogukonnaga, näitavad harvem üles vältimise teooriaga analoogset soovi elada omakultuurses keskkonnas. Paneelilamupiirkondadest lahkumisel ei ole nende puhul peapõhjuseks ilmselt mitte kultuurikeskkond, vaid naabruskonna prestiiž, eluasemetüüp jms. Ka venekeelse elanikkonna elukohavaheatusi linnas suunab naabrite sotsiaal-majanduslik staatus, kuid nende puhul vähendab nõukogudeaegse paneelilamupiirkonna kogemuse soovi elada koos jõukamate naabritega, pigem jäädakse harjumuspärasesse kultuurikeskkonda. Nii kujunebki eelistustest lähtuvalt olukord, kus venekeelne elanikkond lahkub kõrge vähemuste osatähtsusega aladelt harvem. Kui eelistustele lisada praktilised piirangud, siis samad suundumused võimenduvad – eestlastel on võimalik oma eelistusi suurema tõenäosusega realiseerida. Lõpptulemusena toetavad nii struktuuralsed tegurid kui ka eelistuste erinevused segregatsiooni kasvu. Kõrgema staatusega eestlased ja venelased „kohtuvad” elukohavahetuste järel prestiižemas naabruskonnas, erineva lahkumise tõenäosuse tõttu kasvab aga paneelilamupiirkondades venekeelse elanikkonna ja madalamate ametigruppide proportsioon.

Selline areng erineb senisest olukorrast, kus sotsiaal-majanduslik segregatsioon linnades oli üldiselt tagasihoidlik ega olnud seotud kõrge etnilise segregatsiooniga (Gentile, Tammaru, 2006; Hess *et al.*, 2012). Ka korrusmajade piirkondade areng endise NL-i linnades võib sellest tulenevalt erineda teistest Kesk- ja Ida-Euroopa

sarnastest elukeskkondadest. Kui üldiselt on siiani tehtud uuringute põhjal leitud, et paneelelamupiirkonnad ei ole kujunenud madalama staatusega inimeste elupiirkonnaks (Temelová *et al.*, 2011; Kovacs, Herfert, 2012; Kabisch, Großmann, 2013), siis jõukamate inimeste lahkumine ja vähemuste osatähtsuse kasv võib meie paneelelamupiirkonnad seada selles osas suuremasse mainekriisi.

## Kirjandus

- Aasland, A., Fløtten, T. 2001.** Ethnicity and social exclusion in Estonia and Latvia. *Europe-Asia Studies* 53(7): 1023–1049.
- Alba, R., Nee, V. 1997.** Rethinking Assimilation Theory for a New Era of Immigration, *International Migration Review* 31(4): 826–874.
- Amin, A. 2003.** Unruly strangers? The 2001 urban riots in Britain. *International Journal of Urban and Regional Research* 27(2): 460–463.
- Atkinson, R., Kintrea, K. 2001.** Disentangling area effects: Evidence from deprived and non-deprived neighbourhoods. *Urban Studies* 38(12): 2277–2298.
- Anniste, K., Tammaru, T. 2014.** Ethnic differences in integration levels and return migration intentions: A study of Estonian migrants in Finland. *Demographic Research* 30(13): 377–412.
- Bater, J. H. 1980.** *The Soviet City*. London: Edward Arnold.
- Bolt, G., Van Kempen, R., van Ham, M. 2008.** Minority Ethnic Groups in the Dutch Housing Market: Spatial Segregation, Relocation Dynamics and Housing Policy. *Urban Studies* 45(7): 1359–1384.
- Bolt, G., Van Kempen, R. 2003.** Escaping Poverty Neighbourhoods in the Netherlands. *Housing, Theory and Society* 20(4): 209–222.
- Brainerd, E. 1998.** Winners and Losers in Russia's economic transition. *American Economic Review* 88(5): 1094–1116.
- Bråmån, Å. 2006.** 'White Flight'? The Production and Reproduction of Immigrants Concentration Areas in Swedish Cities, 1990–2000. *Urban Studies* 43(7): 1127–1146.
- Corrado, G., Corrado, L., Santoro, E. 2013.** On the individual and social determinants of neighbourhood satisfaction and attachment. *Regional Studies* 47(4): 544–562.
- Feijten, P., Hooimeijer, P., Mulder, C. H. 2008.** Residential experience and residential environment choice over the life-course. *Urban Studies* 41(1): 141–162.
- Filatotchev, I., Buck, T., Wright, M. 1993.** Soviet all-Union enterprises as new multinationals of the CIS. *The International Executive* 35(6): 525–538.
- Frey, W. H., Liaw, K.-L. 1998.** Immigrant concentration and domestic migrant dispersal: Is movement to nonmetropolitan areas „White flight”? *Professional Geographer* 50(2): 215–232.
- Gentile, M., Tammaru, T. 2006.** Housing and ethnicity in the post-Soviet City: Ust'-Kamenogorsk, Kazakhstan. *Urban Studies* 43(10): 1757–1778.
- Gentile, M., Sjöberg, Ö. 2006.** Intra-urban landscapes of priority: the Soviet legacy. *Europe-Asia Studies* 58(5): 701–729.

- Goering, J. M. 1978.** Neighborhood tipping and racial transition. *Journal of the American Institute of Planners* 44(1): 68–78.
- Golubchikov, O., Badyina, A., Makhrova, A. 2013.** The Hybrid Spatialities of Transition: Capitalism, Legacy and Uneven Urban Economic Restructuring. *Urban Studies* 51(4): 617–633.
- Hess, D. B., Hiob, M. 2014.** Preservation by neglect in Soviet-era town planning in Tartu, Estonia. *Journal of Planning History* 13(1): 24–29.
- Hess, D. B., Tammaru, T., Leetmaa, K. 2012.** Ethnic difference in housing in post-Soviet Tartu, Estonia. *Cities* 29(5): 327–333.
- Holloway, S. R., Wright, R., Ellis, M. 2012.** The racially fragmented city? The neighborhood racial segregation and diversity jointly considered. *Professional Geographer* 64(1): 63–82.
- Ibraimovic, T., Masiero, L. 2014.** Do birds of a feather flock together? The impact of ethnic segregation, preferences on neighbourhood. *Urban Studies* 51(4): 4693–4711.
- Kabisch, S., Großmann, K. 2013.** Challenges for large housing estates in light of population decline and ageing: Results of a long-term survey in East-Germany. *Habitat International* 39(7): 232–239.
- Kährrik, A., Tammaru, T. 2010.** Soviet prefabricated panel housing estates: areas of continued social mix or decline? The case of Tallinn. *Housing Studies* 25(2): 201–219.
- Kok, H., Kovács, Z. 1999.** The process of suburbanisation in the metropolitan area of Budapest. *Netherlands Journal of Housing and Built Environment* 14(2): 119–141.
- Kõre, J., Paas, T., Preem, M., Tani, E., Vahter, K. 1987.** *Küsitluse „Tartlased Tartust” tulemuste esmane analüüs*. Tartu: Tartu Riiklik Ülikool.
- Kovács, Z., Herfert, G. 2012.** Development pathways of large housing estates in post-socialist cities: An international comparison. *Housing Studies* 27(3): 324–342.
- Kulu, H. 2003.** Housing differences in the late Soviet city: The case of Tartu, Estonia, *International Journal of Urban and Regional Research* 27(4): 897–911.
- Laitin, D. D. 1998.** *Identity in Formation. The Russian Speaking Population in the Near Abroad*. New York: Cornell University Press.
- Lauristin, M., Vihalemm, P. 1997.** Recent Historical Developments in Estonia: Three Stages of Transition (1987–1997). In: Lauristin, M.; Vihalemm, P. (eds), *Return to the Western World: Cultural and Political Perspectives on the Estonian Post-Communist Transition*. Tartu: Tartu Ülikooli Kirjastus, pp 73–126.
- Leetmaa, K., Tammaru, T. 2007.** Destinations of suburbanisers in the Tallinn metropolitan area. *Geografiska Annaler, Series B: Human Geography* 89(2): 127–146.
- Leetmaa, K., Tammaru, T., Anniste, K. 2009.** From priorities- to market-led suburbanisation in a post-communist metropolis. *Tijdschrift voor Economische en Sociale Geografie* 100(4): 436–453.
- Leetmaa, K., Brade, I.; Anniste, K., Nuga, M. 2012.** Socialist Summer Home Settlements in Post-Socialist Suburbanisation. *Urban Studies* 49(1): 3–21.
- Lend, S. 2013.** *Elukohavahetuse rahvuserinevused Eestis perioodil 1991–2004*. Tartu Ülikool, geograafia osakond, magistritöö.
- Leping, K.-O., Toomet, O. 2008.** Emerging ethnic wage gap: Estonia during political and economic transition. *Journal of Comparative Economics* 36(4): 599–619.

- Lewis, R. A., Rowland, R. H. 1977.** East is West and West is East... Population redistribution in the USSR and its impact on society. *International Migration Review* 11(1): 3–29.
- Logan, J. R., Zhang, C. 2010.** Global neighborhoods: New pathways to diversity and separation. *American Journal of Sociology* 115(4): 1069–1109.
- Marcinczak, S., Tammaru, T., Novák, J., Temelová, J., Kährik, A., Kovács, Z., Gentile, M., Valatka, V. 2015 (forthcoming).** Patterns of socioeconomic segregation and mix in the capital cities of fast-track reforming post-socialist countries. *Annals of the Association of American Geographers*.
- Massey, D. S., Denton, N. A. 1985.** Spatial Assimilation as a Socioeconomic Outcome. *American Sociological Review* 50(1): 94–106.
- Musterd, S., van Kempen, R. 2009.** Segregation and Housing of Minority Ethnic Groups in Western European Cities. *Tijdschrift voor Economische en Sociale Geografie* 100(4): 559–566.
- Mägi, K. 2013.** *Elukohasegregatsiooni mõju rahvusrühmade rände sihtkohtadele: perioodil 2000–2010 toimunud Tallinnast väljarände näitel.* Tartu Ülikool, geograafia osakond, magistritöö.
- Org, A. 2013.** *Eeslinnalise elukohavaliku mitmekesisus: Tartu linnaregiooni uusasumite ja suvilaalade näitel.* Tartu Ülikool, geograafia osakond, magistritöö.
- Pavelson, M. 1997.** Mitte-eestlased Eesti tööturul. Kogumikus: Järve, P. (toim) *Vene noored Eestis: Sotsioloogiline mosaiik.* Tallinn: Avita, lk 183–95.
- Peach, C. 1999.** London and New York: Contrasts in British and American Models of Segregation: with a comment by Nathan Glazer. *International Journal of Population Geography* 5: 319–351.
- Poppe, E., Hagendoorn, L. 2001.** Types of identification among Russians in the „near abroad”. *Europe-Asia Studies* 53(1): 57–71.
- Reardon, S. F., Bischoff, K. 2011.** Income inequality and income segregation. *American Journal of Sociology* 116(4): 1092–1153.
- Rybakovskiy, L. 1987.** *Migratsiya naseleniya: Prognozy, factory, politika.* Moskva: Statistika.
- Schelling, T. C. 1969.** Models of Segregation. *The American Economic Review* 59(2): 488–493.
- Smith, D. M. 1996.** The socialist city, In: G. Andrusz, M. Harloe and I. Szelényi (eds). *Cities After Socialism.* Oxford: Blackwell, pp 70–99.
- Strenze, T. 2006.** Who Gets Ahead in Estonia and America? A Comparative Analysis of mental Ability and Social Origin as Determinants of Success. *Trames* 10(3): 232–254.
- Szelényi, I. 1996.** Cities Under Socialism – and After. In: G. Andrusz; M. Harloe; I. Szelényi (eds). *Cities after Socialism: Urban and Regional Change and Conflict in Post-Socialist Societies.* Oxford: Blackwell Publishers, pp 286–317.
- Tammaru, T. 2001.** Linnastumine ja linnade kasv Eestis nõukogude aastatel. *Dissertationes Geographicae Universitatis Tartuensis*, 13. Tartu: Tartu Ülikooli Kirjastus.
- Tammaru, T., Kulu, H. 2003.** The Ethnic Minorities of Estonia: Changing Size, Location, and Composition. *Eurasian Geography and Economics* 44(2): 105–120.
- Tammaru, T. van Ham, M., Leetmaa, K., Kährik, A., Kamenik, K. 2013.** Ethnic dimensions of suburbanisation in Estonia. *Journal of Ethnic and Migration Studies* 39(5): 845–862.

- Temelová, J., Novák, J., Ouredníček, M., Puldová, P. 2011.** Housing estates in the Czech Republic after socialism: Various trajectories and inner differentiation. *Urban Studies* 48(9): 1811–34.
- Temelová, J., Novák, J., Kährik, A., Tammaru, T. 2015 (forthcoming).** Trajectories of inner city neighbourhood change since the turn of the new millennium: a comparative analysis of Prague and Tallinn. *Geografiska Annaler, Series B Human Geography*.
- Titma, M., Tuma, N. B., Silver, B. D. 1998.** Winners and Losers in the Post-Communist Transition: New evidence from Estonia. *Post-Soviet Affairs* 14(2): 114–136.
- Vihalemm, T.; Kalmus, V. 2009.** Cultural Differentiation of the Russian Minority. *Journal of Baltic Studies* 40(1): 95–119.
- Vertovec, S. 2007.** Super-diversity and its implications. *Ethnic and Racial Studies* 30(6): 1024–1054.
- Zayontshkovskaya, Z., Perevedentsev, V. I. 1962.** K voprosu o sovremennykh migratsionnykh svyazyakh naseleniya Krasnoyarskogo kraya. In: Vhishevskiy, V., Vorobyev, V. (sost) *Geografiya naseleniya Vostochnoy Sibiri*. Moskva: Akademiya Nauk, s. 82–101.

## **Preferences toward neighbor ethnicity and affluence in post-Soviet Tartu**

Kadri Leetmaa<sup>1</sup>, Tiit Tammaru<sup>1</sup>, Daniel Baldwin Hess<sup>2</sup>, Kadi Mägi<sup>1</sup>

<sup>1</sup> Department of Geography, University of Tartu

<sup>2</sup> Department of Urban and Regional Planning, University at Buffalo

### **Summary**

In the post-Soviet era, cities in Central and Eastern Europe inherited a rather undifferentiated sociospatial urban landscape. The former Soviet republics, however, inherited high levels of ethnic segregation. This study explores how inherited segregation patterns have evolved in the city of Tartu, Estonia. We use data from (a) 1998, 2008, and 2013 municipal surveys about stated preferences with regard to residential settings for the two main ethno-linguistic groups in Estonia, and (b) the 2000 and 2011 national census that allows us to track changes in actual segregation patterns. We study two dimensions of preference and segregation: ethnicity and neighbor affluence. We have detected stronger preference among the majority population to live in its own-language environment compared to the minority. Minority avoidance attitudes were strongest immediately after the collapse of the Soviet Union; by the end of the 2000s the two groups' preferences towards neighbor ethnicity converged. Members of the majority population, however, prefer affluent environments more than the minority. Despite the converging preferences, the actual levels of segregation have increased in Tartu. This suggests that socioeconomic differences drive patterns of ethnic segregation even when preferences with regard to ethnicity have become more tolerant.